

**IFSC Câmpus Caçador**

# ***Relatório de Gestão*** **2024**



**INSTITUTO  
FEDERAL**  
Santa Catarina

## *DADOS DOS DIRIGENTES E COORDENADORES*

### Direção-Geral

#### **Diretora-Geral**

Danielle Regina Ullrich - [direcao.cacador@ifsc.edu.br](mailto:direcao.cacador@ifsc.edu.br)

#### **Assessoria da Direção-Geral**

Douglas Soria - [assessoria.cdr@ifsc.edu.br](mailto:assessoria.cdr@ifsc.edu.br)

#### **Coordenadoria de Gestão de Pessoas**

Alice Felisbino Golin - [cgp.cacador@ifsc.edu.br](mailto:cgp.cacador@ifsc.edu.br)

### Departamento de Administração

#### **Chefe do Departamento de Administração**

Marielli Aparecida Nava Paggi - [dam.cdr@ifsc.edu.br](mailto:dam.cdr@ifsc.edu.br)

#### **Coordenadoria de Materiais e Finanças**

Paulo Ermeson Lima Muniz - [paulo.muniz@ifsc.edu.br](mailto:paulo.muniz@ifsc.edu.br)

#### **Coordenadoria de Tecnologias da Informação e da Comunicação**

Leandro Marcelo Camilo - [ctic.cacador@ifsc.edu.br](mailto:ctic.cacador@ifsc.edu.br)

### Departamento de Ensino, Pesquisa e Extensão

#### **Chefe do Departamento de Ensino, Pesquisa e Extensão**

Ricardo Guz - [depe.cacador@ifsc.edu.br](mailto:depe.cacador@ifsc.edu.br)

#### **Assessoria do Departamento de Ensino, Pesquisa e Extensão**

Sayonara Varela - [sayonara.varela@ifsc.edu.br](mailto:sayonara.varela@ifsc.edu.br)

#### **Coordenadoria de Registro Acadêmico**

Naipi Hommerding - [ra.cdr@ifsc.edu.br](mailto:ra.cdr@ifsc.edu.br)

**Coordenadoria Pedagógica**

Guilherme Moura Miranda Filmiano - [guilherme.filmiano@ifsc.edu.br](mailto:guilherme.filmiano@ifsc.edu.br)

**Coordenadoria de Extensão**

Luzitânia Dall´Agnol - [extensao.cdr@ifsc.edu.br](mailto:extensao.cdr@ifsc.edu.br)

**Coordenadoria de Pesquisa, Pós-Graduação e Inovação**

Patricia Frangelli Bugallo Lopes do Nascimento - [pesquisa.cacador@ifsc.edu.br](mailto:pesquisa.cacador@ifsc.edu.br)

**Coordenadoria de Relações Externas**

Nelson Maurilio Coelho Junior - [relacoesexternas.cdr@ifsc.edu.br](mailto:relacoesexternas.cdr@ifsc.edu.br)

**Coordenadoria do Núcleo de Educação a Distância (NEaD)**

Douglas Alessandro Nava - [nead.cdr@ifsc.edu.br](mailto:nead.cdr@ifsc.edu.br)

**Coordenadoria do Núcleo de Acessibilidade Educacional**

Janaina Stabile Soares Lenzi - [nae.cdr@ifsc.edu.br](mailto:nae.cdr@ifsc.edu.br)

**Coordenador do Curso Técnico Integrado em Informática**

Jaison Schinaider - [jaison.schinaider@ifsc.edu.br](mailto:jaison.schinaider@ifsc.edu.br)

**Coordenador do Curso Técnico Integrado em Administração**

Paolo Targioni - [paolo.targioni@ifsc.edu.br](mailto:paolo.targioni@ifsc.edu.br)

**Coordenador do Curso Técnico Integrado em Plásticos**

Yves Garnard Irlan - [yves.irlan@ifsc.edu.br](mailto:yves.irlan@ifsc.edu.br)

**Coordenadora do Curso Técnico em Logística, Qualidade e Administração e PROEJA**

Frederico Reis Marques de Brito - [frederico.reis@ifsc.edu.br](mailto:frederico.reis@ifsc.edu.br)

**Coordenador do Curso Técnico em Eletromecânica**

Gabriel Hermann Negri - [gabriel.negri@ifsc.edu.br](mailto:gabriel.negri@ifsc.edu.br)

**Coordenador do Curso Superior em Engenharia de Produção**

Eric Costa Carvalho - [eric.costa@ifsc.edu.br](mailto:eric.costa@ifsc.edu.br)

**Coordenador do Curso Superior em Sistemas de Informação**

Eduardo Guedes Villar - [sistemasinformacao.cdr@ifsc.edu.br](mailto:sistemasinformacao.cdr@ifsc.edu.br)

## 1. BREVE HISTÓRICO DO CÂMPUS CAÇADOR

O Instituto Federal de Santa Catarina está instalado em Caçador desde 2011. O Câmpus Caçador está localizado na Av. Fahdo Thomé, 3000 - Champagnat - CEP 89503-550.

Em uma extensão territorial de 983,424 km<sup>2</sup>, o município abriga 73.720 habitantes, segundo o Censo IBGE 2022, sendo que 37,2% da população é composta por mulheres e 36,5% do total reside nos limites territoriais urbanos de Caçador.

Com uma economia diversificada, a cidade destaca-se nas atividades de agricultura, pecuária e serviços relacionados, produção florestal, pesca e aquicultura, com potencial no setor de alimentos, indústria de base florestal, plástico, couro e têxtil.

O Câmpus possui aproximadamente 750 alunos matriculados, segundo a Plataforma Nilo Peçanha. Oferece cursos de qualificação profissional, técnicos, graduação e Educação de Jovens e Adultos (EJA) nos eixos: Gestão e Negócios; Informação e Industrial. Assim, o Câmpus Caçador oferece cursos gratuitos e de qualidade, atendendo às demandas por formação profissional do arranjo produtivo local dos municípios da região do Contestado, no meio-oeste catarinense.

Polo de ações de extensão e pesquisa, tem dado bons retornos à comunidade fomentando arte e cultura, bem como produzindo e disseminando conhecimento técnico-científico.



## 2. ORGANOGRAMA E ESTRUTURA ORGANIZACIONAL

O Regimento Interno do Câmpus Caçador, aprovado pela Resolução Consup nº11, de 24 de abril de 2017, disciplina a organização, as competências e o funcionamento das instâncias deliberativas, consultivas, administrativas e acadêmicas do Câmpus Caçador do Instituto Federal de Educação, Ciência e Tecnologia de Santa Catarina (IFSC), com o objetivo de complementar e normatizar as disposições estatutárias.

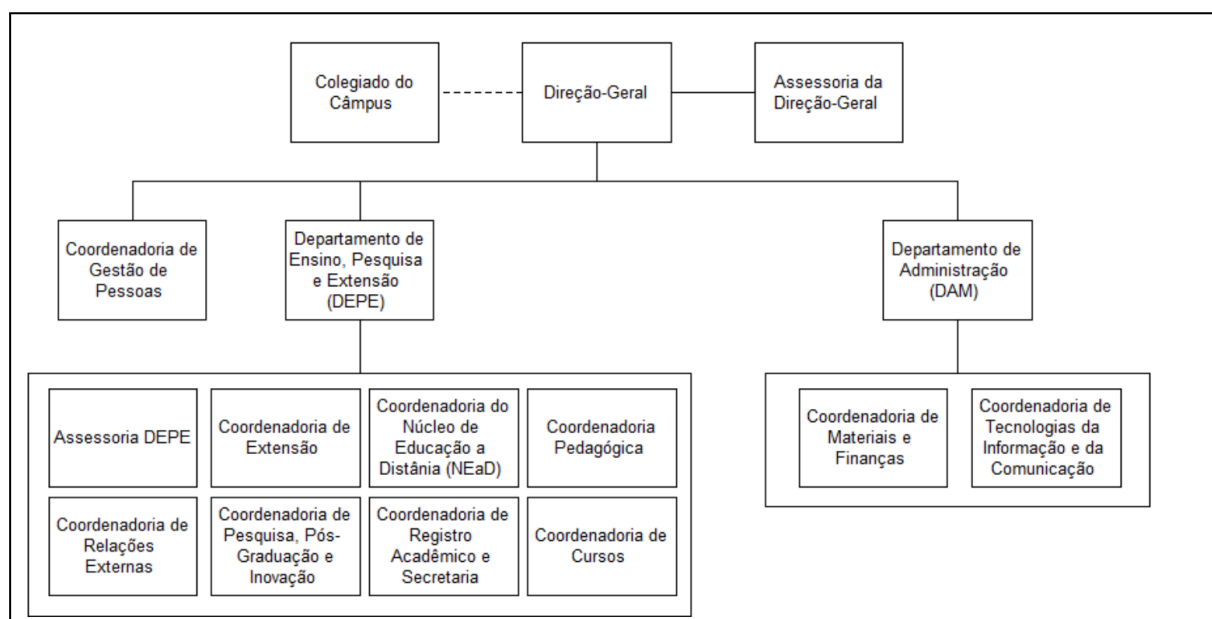
Em seu Art. 3º, o Regimento aponta como finalidades do Câmpus:

I - proporcionar ao educando formação integral que o capacite para o exercício competente da cidadania e da profissão;

II - contribuir para o desenvolvimento social, cultural e tecnológico da comunidade onde o Câmpus está inserido;

III - promover o bem-estar, o desenvolvimento e a integração da comunidade acadêmica.

Para tanto, a estrutura organizacional do Câmpus é composta conforme organograma:



Os órgãos colegiados do Câmpus são: I - Assembleia Geral; II - Colegiado do Câmpus; III - Conselho de Gestão; IV - Colegiados dos Cursos de Graduação.

Além das coordenadorias constantes no organograma, em 2022, foi implementada a Coordenadoria do Núcleo de Acessibilidade Educacional, subordinada ao DEPE.

As atuais coordenadorias de curso (FCC's) são:

- Coordenadoria do Curso Técnico Integrado em Administração;
- Coordenadoria do Curso Técnico Integrado em Informática;
- Coordenadoria do Curso Técnico Integrado em Plásticos;
- Coordenadoria do Curso Técnico Subsequente em Logística - com encargo da coordenação do técnico subsequente em administração e PROEJA;

- Coordenadoria do Curso Técnico Subsequente em Eletromecânica;
  - Coordenadoria do Curso de Bacharelado em Engenharia de Produção;
  - Coordenadoria do Curso de Bacharelado em Sistemas de Informação.
- O Câmpus também conta com Encargo das atividades de Estágio.

Atualmente, o Câmpus conta com o seguinte quadro de servidores docentes efetivos e substitutos, totalizando 47 docentes:

Área do curso	Número de professores efetivos	Número de professores substitutos
Formação geral	19	2
Gestão e negócios	4	1
Informática	7	1
Industrial	11	2

Em relação aos TAEs, o Câmpus atualmente conta com 27 TAEs, distribuídos por setor conforme quadro:

Setor	Número de TAEs
Assessoria da Direção-Geral	1
DAM	2
Materiais e Finanças	3
Tecnologia da Informação	2
Técnicos de Laboratório	4
Biblioteca	3
Relações Externas	1
DEPE	1
Pedagógico	6
Registro Acadêmico	2
Coordenadoria de Educação à Distância	1
Coordenadoria de Gestão de Pessoas	1

O Câmpus conta ainda com 15 terceirizados, que atuam nas áreas de vigilância, jardinagem, limpeza, tradução e interpretação de libras, psicopedagoga e manutenção predial.

<b>Setor</b>	<b>Número de Terceirizados</b>
Vigilância - Pátria	4
Jardinagem - Bravha	1
Limpeza - Brahva	7
Tradutor e Intérprete de Libras - Feneis	1
Psicopedagoga	1
Oficial de manutenção predial - Liderança	1

### **3. PRINCIPAIS AÇÕES DESENVOLVIDAS NO ENSINO**

#### **COORDENADORIA PEDAGÓGICA**

A coordenadoria pedagógica desenvolve várias ações para contribuir com o processo de integração escola-família-comunidade e para o acesso, a permanência e êxito dos estudantes. As ações do setor buscam também auxiliar na boa relação professor-aluno, e dessa forma apoiar os estudantes em diversos aspectos, principalmente no ensino e aprendizagem.

#### **Assistência estudantil:**

- Divulgação dos editais;
- Orientação aos estudantes e familiares sobre documentos e procedimentos para inscrição, Renovação e pagamento dos auxílios do Programa de Atendimento aos Estudantes em Situação de Vulnerabilidade Social - PAEVS (, compulsório cadúnico e permanência);
- Análise de índice de vulnerabilidade social do câmpus Caçador e do câmpus Canoinhas;
- Monitoramento do cumprimento de condicionalidades pelos estudantes e acompanhamento pedagógico dos mesmos;
- Elaboração de edital com recursos do câmpus para atendimento dos alunos em lista de espera e procedimentos para pagamento;
- No mês de novembro de 2024, 67 estudantes estão recebendo os auxílios do PAEVS, 02 estudantes recebendo o auxílio moradia, 24 estudantes estão recebendo o auxílio compulsório cadúnico, 31 estudantes estão com Índice de Vulnerabilidade Social aprovado e em lista de espera para as próximas chamadas dos auxílios. No decorrer do ano, 08 estudantes receberam o auxílio emergencial. Em agosto de 2024 foi lançado o Edital 08/2024/DG/CDR - Complementação PAEVS utilizando recursos do Projeto PAT Qualificar Ações de Assistência Estudantil para pagar auxílios a 33 estudantes de agosto a dezembro do corrente ano.

### **Acompanhamento dos cursos:**

- Coordenação do GT de acolhimento voltado para as turmas ingressantes em 2024.1 e 2024.2;
- Organização, participação, registro e avaliação dos pré-conselhos e dos conselhos de classe;
- Ambientação e orientação aos docentes;
- Participação em reuniões de cursos, colegiados de cursos e núcleos docentes estruturantes;
- Reuniões com Direção;
- Reuniões com DEPE;
- Reuniões com coordenadores dos cursos;
- Reuniões com órgão externos (Conselho Tutelar, Assistente social, psicóloga);
- Reuniões com estudantes dos cursos para acolher e encaminhar demandas;
- Organização e participação nos plantões pedagógicos;
- Organização e participação nas reuniões com familiares e responsáveis;
- Participação em grupos de trabalho para revisão dos projetos pedagógicos dos cursos;
- Análise e emissão de parecer para criação ou reformulação de projetos pedagógicos dos cursos;

### **Acolhimento e atendimento de servidores, estudantes e seus familiares:**

- Acolhimento dos estudantes ingressantes;
- Orientação e análise de documentos dos candidatos inscritos pelas ações afirmativas e reserva de vagas para estudantes oriundos de escolas públicas com renda familiar per capita inferior a 1,5 salário mínimo;
- Acompanhamento pedagógico dos estudantes elencados nos conselhos de classe e/ou encaminhados por docentes e orientação aos familiares desses estudantes;
- Acolhimento, encaminhamento e acompanhamento de estudantes aos profissionais da rede de serviços do município para atendimento especializado;
- Realização de rodas de conversa sobre a Política de Prevenção e Combate ao Assédio Moral, Assédio Sexual e às demais formas de violência no IFSC em parceria com a psicóloga Janaina Zanchin, da DAE/PROEN;

- Planejamento e execução de projeto de extensão que foi executado em parceria com o Núcleo de Psicologia da Uniarp;
- Articulação com instituições da rede de serviços do municípios para encaminhamento e acompanhamento dos estudantes;
- Atendimento e acompanhamento de alunos com transtornos de aprendizagem;
- Auxílio no atendimento e acompanhamento de alunos com deficiência;
- Acompanhamento e orientação quanto à permanência em sala de aula;
- Auxílio quanto à assiduidade e pontualidade na realização das aulas e/ou eventos da instituição;
- Orientação e encaminhamento de alunos, servidores e comunidade acerca de dúvidas sobre legislação, horários, matrículas, achados e perdidos, saídas antecipadas, chegadas tardias, entre outros;
- Orientação e encaminhamento de alunos, servidores e comunidade relacionada ao acompanhamento pedagógico no processo de aprendizagem dos discentes;
- Registros de ocorrências;
- Auxílio na divulgação de documentos e informações para discentes e familiares;
- Auxílio na realização de atividades promovidas por órgão externos, como a Secretaria de saúde, palestras e outros;

**Participação/representação em conselhos, fóruns, grupos de trabalho internos e externos ao IFSC:**

- Participação no Conselho Municipal Antidrogas de Caçador;
- Colegiado de Ensino, Pesquisa e Extensão - CEPE;
- Comitê Gestor de Assistência Estudantil representando os câmpus da região central do IFSC;
- Fórum de Serviço Social;
- Núcleo de Atendimento Educacional;
- Conselho Municipal de Saúde;
- Comissão Central de Verificação da Condição de Deficiência;
- Comissão Interna de Saúde do Servidor Público de Caçador;
- Projeto de Extensão Desvendando a Sinfonia da Alma - Flauta doce;
- Auxílio na execução da formatura;
- Comissão Local de Acesso, permanência e êxito;
- Comissão Disciplinar Discente de Caçador;
- GT de reformulação do PPC de Cursos;

- Comissão de análise de renda para fins de ingresso por cotas e para assistência estudantil;
- Projeto de extensão de basquete;
- Participação em processos de seleção e ambientação docente;
- Participação no JIFSC - Regional acompanhando time de futsal;
- Apoio na Semana Nacional de Ciência e Tecnologia;
- Suplência no Colegiado do câmpus Caçador;
- Câmara Temática de Revisão do IVS, do PAEVS e o Auxílio Moradia;
- Articulação e organização do Programa de Dignidade Menstrual do Campus Caçador;
- Comissão organizadora do ebook “Permanência e êxito na EPT: saberes e experiências no IFC e no IFSC para o enfrentamento do abandono escolar”;
- Projeto de extensão (Re) Significar trajetórias: tecendo redes de acolhimento e partilha entre mulheres de segmentos socialmente excluídos;
- Palestra sobre Acesso, Permanência e Êxito para as Capes do IFMG;
- Participação no CONSINASEFE - Congresso Nacional do SINASEFE;
- Participação no IV Encontro da Coordenadoria Pedagógicas do IFSC;
- Participação e auxílio em visitas técnicas e saídas de estudos.

#### Outros:

- Assessoramento referente às questões pedagógicas e sociais;
- Realização de homenagem a servidores no dia do aniversário, com divulgação de felicitações, decoração do ambiente de trabalho e entrega de uma “lembrancinha”;
- Auxílio em atividades relacionadas a datas comemorativas como Dia do servidor e festas de fim de ano.

### SETOR DE REGISTROS ACADÊMICOS E SECRETARIA

Nº de matriculados no início do ano de 2024 antes das matrículas dos alunos ingressantes:  
**344 alunos.**

- No 1º semestre de 2024 no **Curso Superior - Bacharelado em Sistemas de Informação** ingressaram 41 alunos, sendo um aluno por Transferência Externa. No **Curso Superior - Bacharelado em Engenharia de Produção** houve o ingresso de 27 alunos;

- No Curso de Formação Inicial em Assistente para a Indústria de Plásticos - PROEJA Ensino Médio houve o ingresso de 08 alunos;
- No Curso Técnico em Eletromecânica Subsequente ao Ensino Médio houve o ingresso de 29 alunos. No Curso Técnico em Logística Subsequente ao Ensino Médio houve o ingresso de 15 alunos;
- Nos Cursos Técnicos Integrados em Administração e em Informática Integrados ao Ensino Médio ingressaram 75 alunos no total (40 alunos em Administração e 35 em Informática);

Total de alunos ingressantes em 2024/1: 195 alunos.

**Nº de alunos ingressantes em 2024/2:**

- No Curso Técnico em Administração Subsequente ao Ensino Médio 31 alunos. No Curso Técnico em Logística Subsequente em Logística 01 aluno por Edital de Retorno;
- No Curso de Especialização em Educação e Práticas Interdisciplinares 27 alunos;
- Nº de alunos “formados” no ano de 2024 até o dia 01/11/2024: 12 alunos.
- Nº atual de alunos com o status “Cursando” e “Concluente/Graduando” no Campus Caçador: 446 alunos;
- Previsão do número de “formandos” no final do ano de 2024 até 17 fevereiro do ano de 2025: Cerca de 63 alunos.

**Cursos em andamento no Campus Caçador até a presente data:**

- 1- Especialização em Educação e Práticas Interdisciplinares: Com 27 alunos em curso;
- 2- Bacharelado em Engenharia de Produção: Com 90 alunos em curso;
- 3- Bacharelado em Sistemas de Informação: Com 101 alunos em curso;
- 3- Técnico em Administração Subsequente ao Ensino Médio: Com 16 alunos;
- 5- Técnico em Eletromecânica Subsequente ao Ensino Médio: 24 alunos;
- 6- Técnico em Logística Subsequente ao Ensino Médio: 04 alunos;
- 7-Técnico em Administração Integrado ao Ensino Médio: 74 alunos;
- 8- Técnico em Informática Integrado ao Ensino Médio: 82 alunos;
- 9- Técnico em Plásticos Integrado ao Ensino Médio: 23 alunos;
- 10- Curso de Formação Inicial em Assistente para a Indústria de Plásticos PROEJA Integrado ao Ensino Médio: 05 alunos.

Sistemas utilizados pelo Setor:

- Módulo Acadêmico SIGAA (Continuamente) para matricular os alunos e atualizar os status;
- Módulo Lato Sensu para matricular e atualizar o status dos alunos quando há cursos de especialização em andamento;
- Módulo DIPLOMAS para registrar e gerar Certificados e Diplomas dos Cursos ofertados pelo Campus Caçador;
- SISTEC (Continuamente) para cadastrar os alunos matriculados no SIGAA;
- PLATAFORMA NILO PEÇANHA (Uma vez ao ano - correções e atualizações) para confirmar todas as informações que estão inseridas no SISTEC.

Censos que o Setor preenche anualmente:

- Censo da Educação Superior - CENSUP
- Censo da Educação Básica - EDUCACENSO.

### **NÚCLEO DE EDUCAÇÃO À DISTÂNCIA**

O IFSC oferece cursos de educação profissional técnico de nível médio e pós-médio ou, como conhecido no nosso ambiente, nível subsequente. Na graduação, está sendo implementado o modelo bimodal de ensino que combina as aulas presenciais com as de ensino a distância (EAD) para alguns cursos.

As ofertas de EAD mais consolidadas são as de pós-graduação, qualificação profissional e idiomas, pensados especialmente para atender as necessidades de cada área de formação. Vale salientar que ditos cursos são reconhecidos pelo MEC e oferecem diploma ou certificados com o mesmo reconhecimento dos cursos presenciais.

A unidade responsável por esta área é o Núcleo de Apoio à Educação a Distância (NEAD) que atualmente está sob a coordenação de Douglas Alessandro Nava que assumiu a coordenação em agosto deste ano, e desde então vem acompanhando as reuniões junto a reitoria e campus.

Durante os meses de Agosto a Novembro o NEaD esteve em conversa com os coordenadores do curso de Sistemas de Informação e Engenharia de Produção, no auxílio da elaboração do regulamento do ensino à distância nos cursos superiores do Campus Caçador.

Estamos na fase da aprovação do regulamento do ensino à distância dos cursos superiores, após aprovação deste regulamento, o intuito é elaborar um regimento de ensino à distância para todos os cursos do Campus Caçador.

No mês de Novembro foi criada a equipe multidisciplinar do Campus Caçador composta pelo coordenador do NEaD, Coordenadores dos Curso Superiores, dois Técnicos em Assuntos Educacionais, um Técnico em Informática. O referido grupo tem como objetivo garantir a manutenção e atualização constante da aparência e do conteúdo do ambiente virtual institucional do Campus Caçador, assegurando uma plataforma visualmente atraente, funcional e com informações precisas e atualizadas.

### **NÚCLEO DE ACESSIBILIDADE EDUCACIONAL- NAE**

O Núcleo de Acessibilidade Educacional promoveu as seguintes ações ao longo de 2024:

- Organização da sala para o NAE e Atendimento Atendimento Educacional Especializado;
- Requisição de materiais e jogos para o Núcleo, via pregão eletrônico;
- Acompanhamento e orientação aos alunos com deficiência e transtornos de aprendizagem, bem como atendimento às famílias;
- Encaminhamento de estudante para a rede de saúde de Caçador;
- Troca da Psicopedagoga que acompanha os estudantes do Curso Técnico em Informática integrado ao Ensino Médio, em virtude de licença maternidade da Psicopedagoga anterior;
- Acompanhamento dos contratos da Psicopedagoga/Pedagoga e da Intérprete de Libras, bem como orientação às profissionais sobre o contrato e o desenvolvimento e atribuições do trabalho;
- Participação na Semana Nacional de Ciência e Tecnologia com a oferta da oficina "Tapete Sensorial";
- Reunião com a Associação dos Amigos do Autista (AMA) para discussão de caso de estudante acompanhado por eles e pelo NAE;
- Participação em conselhos da cidade como o Conselho Municipal de Saúde;
- Realização de reuniões mensais.

## COORDENADORIAS DE CURSO

### **Coordenadoria Curso Técnico em Informática - Integrado**

- Cadastro das disciplinas, professores e turmas no sistema acadêmico SIGAA;
- Organização de trocas de horários das disciplinas no dia a dia do curso, de modo a integralizar a carga horária definida no PPC;
- Acompanhamento das disciplinas ministradas em regime de pendência com ou sem constituição de turma;
- Organização de viagens técnicas com as turmas;
- Incentivo aos alunos à participação de eventos do campus ou fora dele;
- Recepção e orientação dos novos alunos do 1o ano sobre as normativas do campus, horários de funcionamento, estrutura etc; e particularmente do 2o e 3o ano no que se refere ao retorno às aulas após as férias;
- Recepção e orientação de novos professores do curso;
- Juntamente com a coordenação pedagógica, realização de reuniões de curso, bem como de reuniões com os docentes durante as semanas pedagógicas;
- Publicação do boletim de notas parciais dos alunos, bem como resposta a possíveis dúvidas sobre os resultados parciais;
- Participação, enquanto coordenador do curso, da reunião com os pais e responsáveis;
- Atendimento a pais e alunos no decorrer do ano letivo, de modo a dirimir dúvidas, buscar recuperação de notas, bem como no que se refere a situações emocionais e/ou envolvendo relações pessoais/disciplinares;
- Organização, junto com a coordenação pedagógica, dos conselhos de classe intermediários e finais;
- Organização e participação, junto com a coordenação pedagógica, do plantão pedagógico de atendimento aos pais e responsáveis;
- Conversa com professores sobre o andamento das aulas, sobre a percepção dos alunos em relação às suas disciplinas (percepção essa advinda principalmente do registrado na ficha de pré-conselho das turmas) e recuperação para os alunos com menor rendimento escolar.

### **Coordenadoria Curso Técnico em Administração - Integrado**

- Cadastro das disciplinas, professores e turmas no sistema acadêmico SIGAA;
- Organização de trocas de horários das disciplinas no dia a dia do curso, de modo a integralizar a carga horária definida no PPC;
- Acompanhamento das disciplinas ministradas em regime de pendência com ou sem constituição de turma;
- Organização de viagens técnicas com as turmas;
- Incentivo aos alunos à participação de eventos do campus ou fora dele;
- Recepção e orientação dos novos alunos do 1o ano sobre as normativas do campus, horários de funcionamento, estrutura etc, e particularmente do 2o e 3o ano no que se refere ao retorno às aulas presenciais pós pandemia;
- Recepção e orientação de novos professores do curso;
- Juntamente com a coordenação pedagógica, realização de reuniões de curso, bem como de reuniões com os docentes durante as semanas pedagógicas;
- Publicação do boletim de notas parciais dos alunos, bem como resposta a possíveis dúvidas sobre os resultados parciais;
- Participação, enquanto coordenador do curso, da reunião com os pais e responsáveis;
- Atendimento a pais e alunos no decorrer do ano letivo, de modo a dirimir dúvidas, buscar recuperação de notas, bem como no que se refere a situações emocionais e/ou envolvendo relações pessoais;
- Organização, junto com a coordenação pedagógica, dos conselhos de classe intermediários e finais;
- Organização e participação, junto com a coordenação pedagógica, do plantão pedagógico de atendimento aos pais e responsáveis;
- Conversa com professores sobre o andamento das aulas e recuperação para os alunos com menor rendimento escolar.
- Recepção e gerenciamento de atestados médicos
- Apoio à disciplina de educação física para os JIFSC
- Início do processo de reformulação do PPC do curso
- Viagens técnicas
- Participação do 2º encontro estadual de ensino médio integrado

#### **Coordenadoria Curso Técnico em Plásticos - Integrado**

- Registro das disciplinas, docentes e turmas na plataforma acadêmica SIGAA;

- Planejamento das alterações de horários das aulas no cotidiano do curso, de maneira a cumprir a carga horária estabelecida no PPC;
- Monitoramento das matérias oferecidas em situação de pendência, com ou sem formação de grupo;
- Planejamento de excursões educativas com os grupos.
- Estímulo aos estudantes para que se envolvam em atividades tanto no campus quanto em locais externos.
- Atendimento e esclarecimento aos estudantes ingressantes do primeiro ano a respeito das regras do campus.
- Horários de atendimento, organização e outros aspectos, com foco especial no 2º e 3º ano.
- Recepção e orientação de novos docentes.
- Em parceria com a coordenação pedagógica, foram realizadas reuniões relacionadas ao curso, de maneira satisfatória como em encontros com os professores ao longo das semanas dedicadas à pedagogia;
- Encontros destinados à análise e desenvolvimento de uma revisão do projeto pedagógico do curso (PPC);
- Liberação de notas individuais dos estudantes, além de esclarecimento sobre possíveis dúvidas e questionamentos acerca dos resultados intermediários;
- Atuação como coordenador do curso na reunião com os pais e responsáveis;
- Suporte a responsáveis e estudantes ao longo do ano escolar, com o objetivo de esclarecer questões e procurar a melhoria das notas, assim como em relação a questões emocionais e/ou abrangendo interações interpessoais;
- Planejamento, em colaboração com a coordenação pedagógica, dos encontros de avaliação intermediários e finais;
- Colaboração e envolvimento, em conjunto com a equipe de coordenação pedagógica, no plantão abordagem educativa voltada para os pais e responsáveis;
- Encontros para planejamento e coordenação da cerimônia de formatura dos estudantes do terceiro ano;
- Reunião de planejamento e organização da SNCT junto com o GT responsável pelo evento;
- Conversa com professores sobre o andamento das aulas e recuperação para os alunos com menor rendimento escolar.

## **Coordenadoria Curso Sistemas de Informação**

Nesta seção apresentam-se as principais atividades realizadas pelo curso de Sistemas de Informação durante o ano de 2024. As atividades abrangem desde a organização acadêmica até a participação em eventos e projetos de extensão.

### Atividades Acadêmicas:

1. Cadastro e Organização de Disciplinas: Realizamos o cadastro das disciplinas, professores e turmas no sistema acadêmico SIGAA.
2. Organização de Horário de Aula: Organizamos o horário de aula das disciplinas para integralizar a carga horária definida no PPC e POCV.
3. Recepção e Orientação de Novos Alunos: Recebemos e orientamos os novos alunos da 1ª fase sobre normativas do campus, horários do curso, apresentação do projeto pedagógico do curso e informes gerais.
4. Incentivo à Participação em Cursos e Eventos: Incentivamos os alunos a participar de cursos e eventos do campus ou fora dele, assim como projetos de pesquisa e extensão.

### Reuniões e Discussões:

1. Reunião de Curso com Professores: Realizamos reuniões periódicas com os professores do curso, por meio de conversas mediadas pela Coordenação de curso.
2. Reuniões de Colegiado de Curso: Realizamos 3 reuniões com o colegiado de curso.
3. Reuniões do Núcleo Docente Estruturante: Realizamos 4 reuniões com o núcleo docente estruturante.

### Visitas Técnicas e Eventos:

1. Visita Técnica em Blumenau: Em 14 de outubro de 2024 realizamos visita técnica com os discentes, na oportunidade os estudantes visitaram a empresa têxtil Karsten S.A., Altona Eletroação S.A., Centro de Inovação Blumenau - CIB e Nugalli Chocolates.
2. Semana Acadêmica de Sistemas de Informação: Nos dias 16 a 18 de outubro realizamos a Semana Acadêmica de Sistemas de Informação juntamente com a Semana Nacional de Ciência e Tecnologia. Recebemos no dia 17 os palestrantes Douglas Fellipe dos Santos - Mônica Cofferi - Sidnei Roberto Duarte em uma mesa redonda sobre Gestão e Tecnologia como diferenciais estratégicos. Deisy Braz dos Santos da Silva - Felipe Regis Fernandes - Zeno França Jr., Palestraram sobre Trabalho Remoto em Foco : Oportunidades e Desafios.

No dia 18 de outubro através de webconferência recebemos Lucas Moraes Costa palestrando aos discentes sobre o Serviço de IA no Azure, e posteriormente Andreza Sartori no Painel sobre Inteligência Artificial.

3. Visita Técnica à Empresas : No dia 12 novembro os discentes do curso (4a. fase) participaram de visita técnica ao Datacenter da Frameport, empresa na região de Caçador.

#### Outras Atividades:

1. Bancas de Contratação de Docentes: Realizamos bancas de contratação de docentes temporários para a área de Informática.
2. Rotinas de Matrícula e Ajuste: Realizamos nos inícios de semestres as rotinas de matrícula, ajuste de matrícula e validação de horas complementares.
3. Emissão de Certidões e Certificados: Emitimos certidões e certificados aos discentes e docentes, nas visitas técnicas e Semana Nacional de Ciência e Tecnologia.
4. Projetos de Extensão: Realizamos projetos de extensão com escolas locais e Trabalhos de Conclusão de Curso (Disciplina TTC2 por meio de Estudo Dirigido e TTC 1 por meio de disciplina regular).
5. Bancas de Apresentação de Projeto e Defesa de TCC: Realizamos 2 bancas de apresentação de projeto e defesa de TCC dos estudantes concluintes, Luciano Everton Carbonera e Rafael Laba Costa.
6. Mobilização do corpo discente para eleição e criação da Atlético do Campus, com participação nos Jogos Gerais do IFSC.
7. Criação de conta do Curso no Instagram para facilitar a divulgação das atividades realizadas por docentes e discentes no curso, e engajar a relação com a comunidade.
8. Realização dos processos de transferência interna, externa, reingresso; assim como processos de validação de componentes curriculares e reconhecimento de saber.

O curso de Sistemas de Informação realizou uma série de atividades importantes durante o ano de 2024, buscando melhorar a qualidade acadêmica e a experiência dos alunos. Continuaremos trabalhando para oferecer uma educação de excelência e oportunidades de crescimento para nossos estudantes.

#### **Coordenadoria Curso Técnico Subsequente em Administração e Logística e PROEJA**

No ano de 2024 o Curso Subsequente em Administração teve uma turma concluinte no primeiro semestre e uma ingressante, no segundo. O curso subsequente em Logística contou com o ingresso de uma turma no primeiro semestre, que se encontra agora na

última fase. Já o curso FIC - PROEJA de Assistente na Indústria de Plásticos, conta com uma turma, com ingresso em 2024/1, indo para a terceira fase.

Em síntese, as principais atividades dos cursos ao longo deste ano foram:

- Recepção e acolhimento aos ingressantes, com destaque para palestra do representante do Conselho Regional de Administração em Caçador, prof. Emerson Cardoso.
- Participação em visitas técnicas, em parceria com os cursos de Sistemas de Informação e Engenharia de Produção.
- Participação no Fórum de PROEJA, com discussões sobre acesso, permanência e êxito.

### **Coordenadoria Curso Técnico Subsequente em Eletromecânica**

O curso Técnico Subsequente em Eletromecânica está com duas turmas em andamento, atualmente na 2a e na 4a fase. Foram realizadas reuniões de planejamento coletivo, conselhos de classe e reuniões pedagógicas ao longo do semestre para buscar a contínua melhoria da oferta do curso.

A coordenação realizou o cadastro das unidades curriculares e turmas no sistema acadêmico SIGAA, articulou o ajuste de matrículas junto ao RA e também atuou junto ao DEPE para a distribuição de unidades curriculares e organização da grade horária dos cursos.

Ao longo do ano, a equipe da área de Eletromecânica trabalhou com a coordenação dos laboratórios da área, realizando estimativas e solicitações de empenho para aquisição dos insumos e equipamentos necessários à manutenção e melhoria dos laboratórios. Neste ano, foi realizado o trabalho de cadastro de demanda PCA e DFD previamente à elaboração do PAT. Foram executados diversos projetos do PAT 2024, que incluíram a compra de insumos para os laboratórios da área geral de processos industriais do campus.

Os kits didáticos desenvolvidos em projetos de pesquisa no ano anterior foram utilizados de forma expressiva durante as aulas do curso. A equipe segue trabalhando na melhoria contínua dos ambientes laboratoriais. Destaca-se um projeto de desenvolvimento de uma máquina de rotomoldagem, no Laboratório de Processamento, a construção de bancadas didáticas de Acionamentos Elétricos, no Laboratório de Automação, postos de Instalações Prediais no Laboratório de Elétrica, adequação do Lab. Maker e manutenção das impressoras 3D e a criação de um novo posto de Soldagem no Lab. de Mecânica.

Os servidores da CCTEM participaram ativamente de ações do campus. Foram propostos e executados diversos projetos de pesquisa e extensão por servidores da CCTEM, bem como foram realizadas diversas oficinas na SNCT.

Foi continuada a ação de parceria junto ao SENAI Caçador, na qual o campus Caçador cedeu o uso do Laboratório de Processamento e do Laboratório de Caracterização para uma turma de aprendizagem, bem como o trabalho do servidor técnico de laboratório para auxiliar e possibilitar as aulas do SENAI aqui no campus do IFSC.

Foram realizadas visitas técnicas na Frameport e palestra com engenheiros da Corfio, sobre fios e cabos elétricos e seu dimensionamento e das empresas GT e Chicote Solar sobre painéis solares e energia fotovoltaica.

### **Coordenadoria Curso Engenharia de Produção**

No ano de 2024, o curso de Engenharia de Produção realizou a análise de 94 solicitações no primeiro semestre e 78 no segundo semestre, demonstrando a eficiência no atendimento das demandas acadêmicas e administrativas.

Foram realizadas, ao longo do ano, uma reunião do colegiado do curso e uma reunião do Núcleo Docente Estruturante (NDE) por semestre, focadas na avaliação do desempenho acadêmico e na melhoria contínua da estrutura curricular.

O curso também incentivou a participação ativa dos alunos em projetos de extensão, integrando o conhecimento adquirido em sala de aula aos Projetos Integradores e Trabalhos de Conclusão de Curso (TCCs), fortalecendo a conexão com o mercado de trabalho.

Os docentes do curso estiveram presentes em diversos eventos de caráter científico, contribuindo com publicações de trabalhos que ampliam o reconhecimento acadêmico e profissional da instituição.

A realização de visitas técnicas a empresas em Caçador e em outras cidades do estado proporcionou aos estudantes uma visão prática e aplicada da profissão, complementando a formação teórica.

Além disso, o curso organizou a Semana Acadêmica de Engenharia de Produção em conjunto com a 21ª Semana Nacional de Ciência e Tecnologia, evento no qual foram apresentados banners dos TCCs, promovendo a divulgação dos resultados acadêmicos dos alunos e o estímulo à pesquisa.

Essas iniciativas refletem o compromisso do curso em oferecer uma formação de excelência, integrando teoria, prática e inovação, e promovendo a constante qualificação do corpo docente e discente.

#### **4. PRINCIPAIS AÇÕES DESENVOLVIDAS NA EXTENSÃO**

As ações da coordenação de Extensão em 2024 foram as seguintes:

- Acompanhamento das ações de extensão submetidas e postas em execução pelo Edital interno PROEX nº 23/2024.
- Fomento às atividades de extensão do IFSC.
- Reuniões com representantes das escolas municipais e estaduais com objetivo de divulgar o IFSC, apresentar propostas da Semana Nacional e projetos de aplicação de projetos nas escolas.
- Planejamento e Organização da Semana Ciência e Tecnologia (SNCT).
- Organização do concurso do mascote para a Semana Ciência e Tecnologia.
- Criação de um grupo de trabalho (GT) para o planejamento e execução do evento SNCT.
- Visitas às escolas para divulgação da Semana Nacional de Ciência e Tecnologia.
- Divulgação da extensão para a comunidade interna do Câmpus, com a finalidade de aumentar a participação de Caçador em projetos do IFSC.
- Acompanhamento nas escolas com grupos de trabalhos para execução de projetos de extensão nas escolas da comunidade.
- Divulgação da extensão para a comunidade externa do IFSC para conhecer os trabalhos desenvolvidos pela comunidade interna.

A coordenação de extensão está sempre incentivando a criação de novos projetos e auxiliando na submissão dos mesmos.

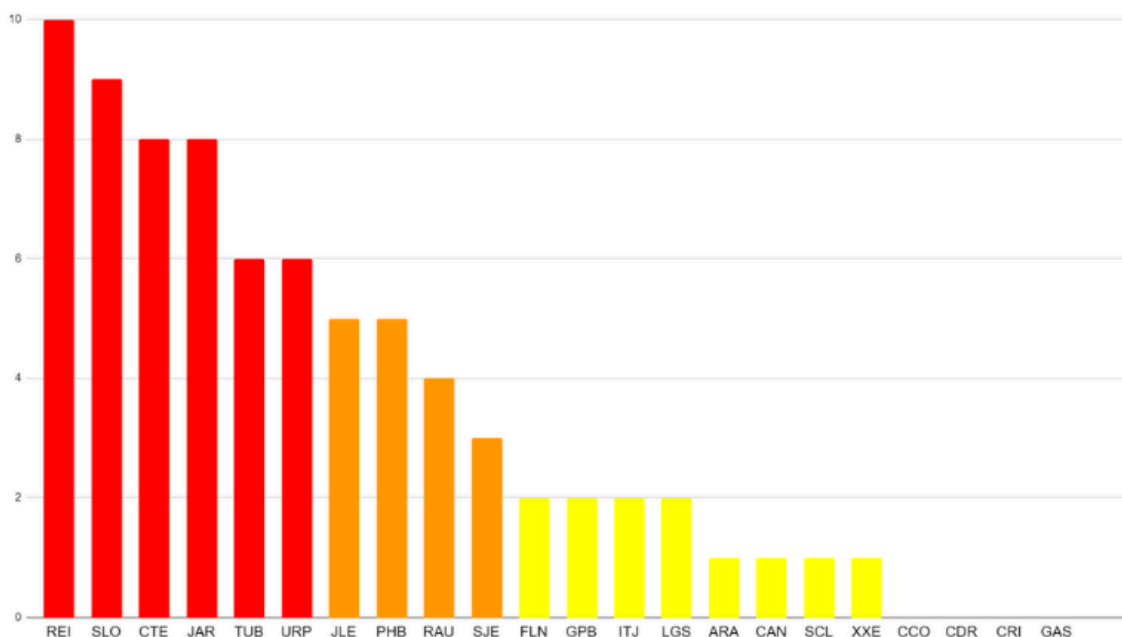
## 5. PRINCIPAIS AÇÕES DESENVOLVIDAS NA PESQUISA, PÓS-GRADUAÇÃO E INOVAÇÃO

Em 2024, na COPPI foram destaques:

- a realização de capacitação (oficina sobre submissão de projetos) e conversas com servidores para estimular os pesquisadores a submeterem seus projetos nos editais e também a regularizar a situação de projetos com editais finalizados (incremento da pesquisa);
- Retomada da Pós-graduação em Educação e Práticas Interdisciplinares: <https://www.ifsc.edu.br/especializacao/-/visualizar/educacao-praticas-interdisciplinares/Campus-Cacador/65/97/AiVpicNlyjxu>;
- Respostas a auditoria com atualização do espaço da COPPI no site do Câmpus: <https://www.ifsc.edu.br/web/campus-cacador/projetos-de-pesquisa>

Conforme dados da PROPI, o câmpus Caçador continua mantendo a presença nos editais da reitoria:

Ausências de Projetos em Editais por Câmpus 2021-2024 (total)



As rotinas da coordenação seguem sendo realizadas:

- Lançamento, coordenação e execução de editais internos de pesquisa com apoio a apresentação de trabalhos em eventos e o desenvolvimento de pesquisas;

- Organização e constituição de banca de avaliadores *ad hoc* para avaliação dos projetos submetidos ao edital;
- Assessoramento aos coordenadores de projetos de pesquisas, análise de relatórios de pesquisa;
- Monitoramento, revisão, organização e publicização dos documentos e procedimentos relacionados à pesquisa;
- Representação nos espaços relacionados à área de pesquisa, pós-graduação e inovação, dentre eles: reuniões regulares com a Pró-Reitoria de Pesquisa, Pós-Graduação e Inovação; Conselho Gestor do Câmpus, CAPE.

## 6. *RELAÇÃO DE EVENTOS REALIZADOS PELO CÂMPUS*

Com o objetivo de aproximar o campus Caçador da comunidade externa do IFSC e socializar conhecimento e ciência em vários contextos, a Coordenadoria de Relações Externas realizou as seguintes ações:

- De janeiro a dezembro: suporte na realização de seminários, palestras e demais eventos no interior do campus;
- De janeiro a dezembro: planejamento das campanhas de ingresso dos cursos do campus, bem como a organização e articulação de grupos de trabalho para esse fim;
- De janeiro a dezembro: acompanhamento dos dois contratos de eventos do campus;
- De fevereiro a dezembro: participação nas reuniões mensais da DIRCOM - Diretoria de Comunicação;
- Março: Formatura dos cursos superiores de Engenharia de Produção e Sistemas de Informação e dos cursos técnicos subsequentes de Administração e Eletromecânica;
- Março: participação na Expo Caçador com dois estandes;
- Julho e agosto: campanha de ingresso do curso subsequente em Administração;
- Agosto: contratação de materiais para a Semana Nacional de Ciência e Tecnologia, via contrato;
- Agosto: requisição de materiais gráficos (folder, flyer, cartaz, pastas etc) para divulgação dos cursos ofertados pelo IFSC;
- Agosto: participação na elaboração do edital e no processo de seleção de estagiários para o campus;
- Agosto, setembro e outubro: planejamento e divulgação da Semana Nacional de Ciência e Tecnologia;
- Setembro: planejamento e execução da campanha de ingresso do curso de especialização do campus;
- Agosto e setembro: organização e participação no desfile cívico;
- Setembro e outubro: planejamento e execução da divulgação do vestibular unificado “ IFSC - UFSC e IFC”;
- Outubro: participação na execução da Semana Nacional de Ciência e Tecnologia;
- Outubro: suporte na realização do evento de Halloween;
- Novembro e dezembro: planejamento e execução das campanhas de ingresso dos cursos integrados e subsequentes do campus;

- Dezembro: suporte para a realização dos Jogos Interclasse.

O setor de eventos participou de inúmeros eventos da comunidade e dos poderes públicos da cidade e região.

## **7. EXECUÇÃO ORÇAMENTÁRIA**

### **Resumo dos recursos orçamentários aplicados**

Em 04 de janeiro de 2024, o Câmpus Caçador recebeu 8,33% do orçamento na primeira liberação, R\$145.012,00 de custeio e R\$463,00 de capacitação. Em 23 de janeiro de 2024 foi recebido 87,32% do recurso de custeio - R\$1.519.565,00 , 91,67% do recurso de capacitação - R\$5.093,00 e 97,11% de investimento - R\$31.076,00. Em 10 de maio de 2024 o câmpus recebeu o recurso de recomposição no valor de R\$62.483,00. Além desses valores, em 31/07/2024, foi recebida a descentralização de R\$43.088,00 custeio resultante da desoneração do IFSC Rede. Durante o ano, foram solicitadas duas alterações orçamentárias da rubrica de custeio para a rubrica de investimento para iniciar a Dispensa de Licitação para o conserto do elevador e para contemplar mais projetos do PAT que necessitavam de recurso de investimento. O total dos dois pedidos foi de R\$160.000,00. A execução do orçamento pode ser acompanhada pela Plataforma Orçamentária de Controle e Monitoramento do IFSC. No link abaixo é possível visualizar a execução do orçamento do câmpus e a porcentagem executada por grupo de despesa:

<https://public.tableau.com/app/profile/dayanealves/viz/POCMIFSC/POCM>

### **Processos de compras realizados**

- Inexigibilidade para contratação do serviço de fornecimento de água;
- Pregão eletrônico para aquisição de consumíveis de Física e Biologia;
- Dispensa de licitação para contratação de empresa para confecção do projeto do ginásio.

### **Benfeitorias**

Das benfeitorias realizadas com o orçamento, além dos gastos rotineiros da manutenção da unidade gestora, e a efetivação do Plano Anual de Trabalho, podemos citar:

- Manutenção no sistema de detecção e alarme de incêndio;
- Pintura de sinalização horizontal do estacionamento;
- Reparos nas instalações elétricas e iluminação;
- Manutenção dos bebedouros;
- Pintura dos muros internos com aplicação de massa niveladora nas fissuras;

- Reparos nas calhas e cobertura do Bloco II;
- Manutenção das fechaduras;
- Reparo em eflorescência em diversas salas do Bloco II;
- Troca de películas das portas e janelas envidraçadas do Bloco I.

### **Plano Anual de Trabalho (PAT) 2024**

A execução do Plano Anual de Trabalho de 2024 encontra-se disponível em versão atualizada no seguinte link: [Execução PAT 2024](#)

## **8. INDICADORES EM RELAÇÃO À GESTÃO DE PESSOAS**

### **Quadro atual de servidores do campus é composto por:**

- 41 docentes efetivos
- 6 professores substitutos
- 27 técnicos administrativos
- Total de servidores: 74 servidores

### **DESENVOLVIMENTO DE SERVIDORES**

O desenvolvimento dos servidores ao longo do ano envolveu diversos processos. As principais atividades realizadas incluem:

- **Processos de Licença para Capacitação:**

Durante o ano, 10 servidores foram se afastaram para Licença Capacitação, permitindo-lhes aprimorar suas competências e conhecimentos. Essa política visa fortalecer a qualificação técnica e profissional do corpo de servidores.

- **Afastamento para Pós-Graduação:**

06 servidores ( 01 TAE e 05 docentes) estão em afastamento para cursar Doutorado, 02 servidores concluíram durante o ano 2024 e 03 servidores continuam em afastamento.

Nas ações de desenvolvimento inclui, também, processos de progressões por mérito, aceleração, reconhecimento de titulação e processos de afastamentos do país.

### **Ações de Integração e Capacitação**

- **Ambientação de Novos Servidores:** Processo de integração para novos servidores, facilitando a adaptação ao ambiente institucional e promovendo uma compreensão das políticas e procedimentos da instituição.

### **Avaliações de Desempenho**

- **Avaliação de Servidores em Estágio Probatório:** Homologação e conclusão do estágio probatório;
- **Avaliação de Servidores ;**
- **Ações de Desenvolvimento Externas:** Processos referentes a participação em eventos e atividades externas de desenvolvimento, afastamento do país, ações de capacitação.

## ADMISSÕES

- **Concursos Públicos e Seleções Realizados em 2023-2024**

Ao longo do período entre outubro de 2023 e dezembro de 2024, a instituição realizou 02 concursos públicos para diferentes cargos de servidores docentes e técnicos administrativos. Abaixo, os principais editais publicados:

- **Ano 2023:** Processos de nomeação e provimento no final de 2023 e no ano de 2024:
  - **EDITAL N° 08/2023** - Professor EBTT e TAE NÍVEL D (Técnico de Laboratório e Técnico de Tecnologia da Informação)
  - **EDITAL N° 09/2023**- TAE NÍVEIS C, D e E
- **Ano 2024: Em processo de nomeação e provimento**
  - **EDITAL N° 05/2024** -Técnico-Administrativo Níveis D e E
  - **EDITAL N° 06/2024** - Professor EBTT

- **Ingressos e Processos de Posse:** desde outubro de 2023 até dezembro de 2024, ingressaram:

- **13 Servidores Docentes**
- **11 Técnicos Administrativos em Educação (TAE)**

Além disso, estão em processo de posse mais **2 servidores TAEs** (Assistente em Administração e Assistente de Alunos), com previsão de ingresso até o final de dezembro de 2024.

## MOVIMENTAÇÃO DE SERVIDORES

### Processos de Remoção

Durante o ano de 2024, foram realizadas quatro chamadas para remoção de servidores. As chamadas visam atender às necessidades de substituições de servidores docentes possibilitando a saída e ingresso de servidores em conformidade com as demandas institucionais e legais.

#### **Histórico de Chamadas e Editais de Remoção:**

- **16ª Chamada** - Publicada em **05/03/2024** (Edital de Remoção nº 07/2021)
- **17ª Chamada** - Publicada em **04/07/2024** (Edital de Remoção nº 07/2021)
- **18ª Chamada** - Publicada em **01/08/2024** (Edital de Remoção nº 07/2021)

- **19ª Chamada** - Publicada em 11/09/2024 (Edital de Remoção nº 07/2021)

#### **Resumo das Movimentações por Remoção:**

- **Servidores Removidos:**
  - **Técnicos Administrativos:** 02 servidores
  - **Docentes:** 07 servidores
- **Servidores Ingressantes por Remoção ou permuta:**
  - **Técnicos Administrativos:** 03 servidores

#### **Editais para Contratações Temporárias**

Em 2024, foram publicados diversos editais para contratações temporárias, com o objetivo de preencher vagas de professores substitutos e profissionais especializados para atender às demandas institucionais. Editais realizados:

1. **Edital 22/2024**
  - **Processo Seletivo para Professor Substituto** nas áreas de Português, Informática e Engenharia de Produção.
2. **Edital 12/2024**
  - **Profissional Especializado no Atendimento a Pessoas com Deficiência.**
3. **Edital 07/2024**
  - **Processo Seletivo para Professor Substituto** nas áreas de Português e Espanhol.
4. **Edital 04/2024**
  - **Profissional Técnico Especializado em Língua de Sinais (Libras)** - Cadastro de Reserva.
5. **Edital 01/2024**
  - **Processo Seletivo para Professor Substituto** nas áreas de Biologia, Espanhol e Inglês.
6. **Edital 07/2024 - Seleção de Estagiários para Câmpus Caçador** - Contratação de 05 estagiários

#### **OUTRAS ATIVIDADES E ACOMPANHAMENTO DOS SERVIDORES**

Além do desenvolvimento e movimentação de servidores, esta coordenadoria realizou diversas atividades fundamentais referentes a:

- **Saúde dos Servidores**

- **Folha de Pagamento:** Realização de todas as operações relacionadas à folha de pagamento, assegurando o cumprimento das obrigações financeiras e administrativas.
- **Instrução de Processos:** Organização e tramitação de processos internos relacionados ao desenvolvimento, afastamentos e movimentações dos servidores.
- **Afastamentos e Licenças:** Gestão e concessão de afastamentos e licenças, incluindo capacitações, licenças médicas e outros afastamentos legais.
- **Ambientação, Capacitação e Avaliação de Desempenho:** Planejamento de ações para ambientação, capacitação contínua e avaliações de desempenho, promovendo o aprimoramento profissional.
- **Aposentadorias:** Processamento de pedidos referentes a aposentadorias.
- **Benefícios Legais:** Concessão e gestão dos benefícios previstos em lei, como auxílio-alimentação, auxílio-transporte e outros.
- **Cadastro, Jornada de Trabalho e Férias:** Atualização de dados cadastrais e gestão das jornadas de trabalho e períodos de férias dos servidores.

## 9. INDICADORES GERAIS

### Reuniões de Colegiado do Câmpus

- 09 reuniões ordinárias;
- 04 reuniões extraordinárias.

As atas das reuniões do Colegiado do Câmpus Caçador, estão disponíveis para consulta da comunidade acadêmica no site do Câmpus Caçador - <https://www.ifsc.edu.br/web/campus-cacador/atas-das-reunioes>.

### Editais da Direção - Geral

- 01/2024 Edital de Escolha para Ocupação de Funções
- 02/2024 Edital de Ingresso - Programa Mulheres Mil - Bolsa Formação
- 03/2024 Edital de Escolha para Ocupação de Funções
- 04/2024 Edital de Vagas Remanescentes e CR - Programa Mulheres Mil
- 05/2024 Edital de Escolha para Ocupação do NAE e NEaD
- 06/2024 Edital de Transferência Interna, Externa e Retorno 2024/2
- 07/2024 Edital de Seleção de Estagiário(a) para Câmpus Caçador
- 08/2024 Edital de Complementação Paevs - Câmpus Caçador
- 09/2024 Edital de Escolha para Ocupação da Coordenadoria de Relações Externas
- 10/2024 Edital de Monitoria
- 11/2024 Edital Eleições Membros Colegiado do Câmpus (2025/2026)

### Representações Externas realizadas pela Direção-Geral

- 31/01/2024 - Reunião ExpoCaçador - Prefeitura de Caçador;
- 02/02/2024 - Reunião ExpoCaçador - Prefeitura de Caçador;
- 29/02/2024 - Premiação Projeto Bulling;
- 04/03/2024 - Reunião Secretaria Desenvolvimento Econômico;
- 16/03/2024 - Solenidade de entrega de Emenda Parlamentar;
- 16/03/2024 - Formaturas Câmpus Caçador;

22/03/2024 - Abertura da ExpoCaçador 2024;  
23/03 a 25/03 - ExpoCaçador 2024;  
25/03/2024 - Inova Cast;  
05/04/2024 - Evento UNIARP;  
24/04/2024 - Reunião UNIARP;  
25/04/2024 - Reunião Ecosistema de Inovação - Inova Contestado;  
22/05/2024 - Abertura Evento Uniarp - Sustentabilidade;  
20/06/2024 - Visita aos Bombeiros Voluntários;  
15/07/2024 - Visita Estágio Empresa MERCOSUL;  
24/07/2024 - Aniversário do Inova Contestado;  
12/08/2024 - Jantar-Aula com a Bancada Catarinense;  
14/08/2024 - Formatura Mulheres Mil;  
15/08/2024 - Palestra UNIARP;  
07/09/2024 - Desfile Cívico;  
12/09/2024 - Reunião SENAI;  
16/09/2024 - Reunião ACIC - Debate para prefeitos;  
26/09/2024 - Reunião Setorial da Moda - Inova Contestado;  
26/09/2024 - Debate ACIC;  
11/10/2024 - Café Filosófico - Irmão Leo;  
21/10 a 25/10 - Reditec 2024 - Caldas Novas;  
29/10 a 31/10 - JIFSC - Jogos Integrados - Blumenau;  
19/11/2024 - Cerimônia de Entrega Título Dr. Honoris Causa Michel Temer - Uniarp;  
19/11/2024 - Reunião Ecosistema de Inovação - Inova Contestado;  
22/11/2024 - Evento Programa Maice Lab - Auditório da ACIC;

#### **Quantitativo de Servidores no Programa de Gestão e Desempenho (PGD):**

Pelo Edital 07/2022 DG/CDR vigente até 31/12/2024, norteado pela Portaria do Reitor nº 1795, de 29 de junho de 2022, temos 01 servidor em teletrabalho 100% integral e 12 servidores em teletrabalho parcial, conforme:

#### **Coordenadoria de Materiais e Finanças (COMAF):**

1. uma vaga em regime parcial, com até 80% de atividades em teletrabalho;
2. uma vaga em regime parcial, com até 80% de atividades em teletrabalho;
3. uma vaga em regime parcial, com até 40% de atividades em teletrabalho.

#### **Assessoria da Direção-Geral:**

1. uma vaga em regime integral, com 100% de atividades em teletrabalho.

**Departamento de Administração (DAM):**

1. uma vaga para chefia DAM, em regime parcial, com até 40% de atividades em teletrabalho.
2. uma vaga para Engenheiro Civil, em regime parcial, com até 50% de atividades em teletrabalho.

**Departamento de Ensino, Pesquisa e Extensão (DEPE):**

1. uma vaga em regime parcial, com até 80% de atividades em teletrabalho.

**Coordenadoria de Gestão de Pessoas (CGP):**

1. uma vaga em regime parcial, com até 40% de atividades em teletrabalho.

**Coordenadoria de Registro Acadêmico e Secretaria (CORESA):**

1. uma vaga em regime parcial, com até 40% de atividades em teletrabalho.
2. uma vaga em regime parcial, com até 25% de atividades em teletrabalho.

**Coordenadoria Pedagógica (COPEDE):**

1. uma vaga em regime parcial, com até 40% de atividades em teletrabalho.

**Coordenadoria de Tecnologias da Informação e da Comunicação (CTIC):**

1. uma vaga em regime parcial, com até 40% de atividades em teletrabalho.

**Coordenadoria do Núcleo de Educação a Distância (NEaD):**

1. uma vaga em regime parcial, com até 40% de atividades em teletrabalho.

## 10. AVALIAÇÃO GERAL DO ANO

O ano de 2024 foi um período de avanços significativos e desafios para o Câmpus Caçador do Instituto Federal de Santa Catarina (IFSC). As ações no ensino, pesquisa, extensão e administração refletiram o compromisso com a formação profissional, a pesquisa, a extensão e a gestão administrativa. Em meio a um cenário de retomada e ajustes, o Câmpus realizou diversas ações, voltadas tanto à comunidade interna quanto ao público externo.

No campo do ensino, foram realizadas diversas iniciativas para garantir o acesso, a permanência e o êxito dos estudantes. A assistência estudantil beneficiou diretamente 67 alunos com auxílios financeiros do Programa de Atendimento aos Estudantes em Situação de Vulnerabilidade Social (PAEVS), além de contemplar mais 33 estudantes com recursos complementares, oriundos do orçamento do Câmpus. No ensino a distância (EaD), o Câmpus vem buscando consolidar a modalidade, e trabalhou na elaboração de um regulamento específico para os cursos superiores, que hoje já possuem 40% das unidades curriculares no formato à distância. Além disso, cabe ressaltar o acompanhamento pedagógico intensivo, reuniões com pais e alunos, e ações de acolhimento para estudantes ingressantes, que buscaram fortalecer a relação escola-comunidade. No total, o Câmpus recebeu 195 novos estudantes no primeiro semestre e mais 59 estudantes no segundo semestre.

A área de pesquisa também apresentou avanços. Foram submetidos diversos projetos a editais internos e externos. Um destaque foi a retomada da pós-graduação em Educação e Práticas Interdisciplinares, que recebeu 27 novos alunos, evidenciando o compromisso do Câmpus com a formação acadêmica em nível avançado.

Já as atividades de extensão, tiveram papel fundamental na aproximação do Câmpus com a comunidade local. Projetos e eventos como o Desfile Cívico, a Semana da Consciência Negra e a Semana do Meio Ambiente destacaram-se pela integração dos estudantes com a comunidade externa. Além disso, a Semana Nacional de Ciência e Tecnologia 2024 consolidou-se como um evento de relevância científica, integrando apresentações acadêmicas, visitas das escolas da região e palestras, além de promover a interação entre os estudantes e o mercado de trabalho.

No âmbito administrativo, o ano foi marcado por importantes investimentos em infraestrutura e gestão de pessoas. Com um orçamento de aproximadamente R\$1,7 milhão, o Câmpus realizou benfeitorias significativas, como manutenção de instalações elétricas, reparos estruturais e a criação de espaços como o laboratório Maker. Encaminhamos

também a contratação do projeto para construção de um ginásio no Câmpus, possibilidade que veio a partir da entrega de uma emenda parlamentar no valor de R\$ 1 milhão, pelo deputado federal Valdir Cobalchini.

O quadro funcional foi ampliado com a contratação de 13 novos docentes e 11 técnicos administrativos, além da concessão de licenças para capacitação e afastamentos para pós-graduação, o que fortaleceu a qualificação profissional dos servidores. Apesar de um período de greve, que perdurou por 84 dias e impactou o calendário acadêmico, a instituição conseguiu superar os desafios e ajustar o planejamento das aulas para minimizar os efeitos no ano seguinte. Vale ressaltar que a greve trouxe algumas conquistas para o Câmpus como: recomposição do orçamento do Câmpus; melhorias nas carreiras dos TAEs e docentes; reajuste salarial; ampliação do Programa Nacional de Assistência Estudantil, dentre outras.

Em resumo, 2024 foi um ano de retomada para o Câmpus Caçador. As ações realizadas no ensino, pesquisa, extensão e administração reafirmaram o compromisso da instituição com a educação, a inclusão social, o protagonismo discente e o desenvolvimento regional. Mesmo diante de adversidades, o Câmpus encerrou o ano com resultados positivos, que pavimentam o caminho para novos avanços em 2025.